

## МАТЕРІАЛИ ДЕМОГРАФІЧНОЇ СТАТИСТИКИ ТА ЇХ ІНТЕРПРЕТАЦІЯ У ДОСЛІДЖЕННІ МОЛОДОЇ СІМ'Ї В ПОЛІЕТНІЧНОМУ СКЛАДІ НАСЕЛЕННЯ ОДЕЩИНИ

*У статті розглядаються основні джерела статистичного характеру для аналізу шлюбно-сімейних відносин поліетнічного населення Одещини, які інтерпретуються на основі опублікованих методик з метою визначення особливої специфіки регіону.*

*Ключові слова: шлюбність, динаміка народжуваності, перепис населення, поточна демографічна статистика.*

Етнокультурні процеси формування й розвитку сім'ї часто характеризують шляхом використання статистичних джерел. Саме кількісні дані лежать в основі моделювання шлюбного стану населення та формування державних програм по підтримці молодих сімей. Використання різноманітних статистичних джерел дозволяє наочно розглянути питання впливу етнічності на характер створення родини в поліетнічному регіоні Одеської області та її особливості, застосовуючи відповідний математичний апарат.

Представники демографічної науки вивчають сім'ю як основу демографічного відтворення поколінь. В останніх публікаціях науковці все частіше використовують термін «демографічна криза» по відношенню до процесів природного руху населення сучасної України. Найбільший вплив на це явище здійснює скорочення народжуваності, що є результатом трансформації шлюбно-сімейних відносин у ХХІ ст. Дарський Л. вважає етнічну приналежність найважливішим диференціюючим фактором шлюбності<sup>1</sup>. Саме тому дослідження процесів шлюбності та народжуваності в етнічностркатому Арцизькому районі Одеської області, де компактно проживають болгари (39%), українці (27%), росіяни (22,2%), молдаване (6,3%), гагаузи (1,8%), греки (1,4%), цигани (0,4%) та німці (0,14%)<sup>2</sup>, допомогло б зрозуміти регіональну специфіку шлюбно-сімейних відносин та визначити стратегію для їх покращення.

Інформацію, необхідну для аналізу демографічних показників шлюбності, зазвичай, отримують з двох основних джерел – поточної статистики шлюбів та матеріалів переписів населення. Перше джерело основане на статистичній розробці юридичних документів про встановлення шлюбу, тому містить інформацію лише про зареєстровані шлюби без урахування довготривалих сімейних союзів, не оформлених юридично. Переписи можуть враховувати як зареєстровані, так і фактичні шлюби. Тому матеріали переписів становлять для нас більший інтерес як основне джерело для дослідження шлюбу та сім'ї.

На основі даних Всеукраїнського та Всесоюзних переписів населення можна створити масштабну картину шлюбного стану регіону. У нашому дослідженні використовуємо дані переписів 1979, 1989 та 2001 рр. Варто зазначити, що Відділ статистики в Арцизькому районі Одеської області має невелику кількість одиниць зберігання, тому таблицям, що містять результати переписів, не надано архівних номерів та не згруповано у фонди. Вони просто зберігаються по роках проведення переписів, тому досить важко робити детальні посилання на це джерело.

Дані перепису 1979 р. з інформацією про шлюбність представлено у таблиці «Одеська область. Арцизький район. Розподіл населення за шлюбним станом, статтю та віком»<sup>3</sup>. За даними перепису 1989 року було підготовлено ряд збірників, у яких відображена ситуація як в Одеській області загалом, так і в окремих її районах. Дані про шлюбно-сімейний стан населення містяться в таблицях «Кількість осіб, що перебувають у шлюбі, даної статі та віку Арцизького району»<sup>4</sup>, «Розподіл сімей за їх розміром та національною приналежністю членів сімей по

Одеській області»<sup>5</sup>. Остання таблиця становить для нас значний інтерес, оскільки на її основі зручно відмітити етнічні впливи на формування родини та простежити кількісні показники мононаціональних та міжетнічних шлюбів в поліетнічному середовищі регіону.

За результатами Всеукраїнського перепису населення 2001 р. деталізовані дані про шлюбний стан постійного населення Арцизького району містяться у «Вихідних територіальних таблицях Всеукраїнського перепису населення 2001 року»<sup>6</sup>. Збірник репрезентує зведені дані за розподілом всього населення з відображенням шлюбного стану за статеві-віковими ознаками.

Методологічною основою нашого дослідження вищезгаданих переписів є праці Птухи М. В. та Венецького І. Г., які розробили ряд прийомів аналізу демографічних явищ та процесів, зокрема індексів шлюбності<sup>7</sup>. Так, Венецький І. Г. описав комплекс прийомів обрахунку статистичних даних. Він детально виклав методологічні принципи вивчення впливів на демографічні процеси соціального становища, етнічних характеристик тощо, приділив увагу розробці перспективних демографічних моделей, які можуть стати основою демографічного планування на рівні регіону чи країни<sup>8</sup>.

Різні методичні підходи породжують помітні розбіжності в результатах розрахунків. Отримання об'єктивних результатів можливе за умови використання сучасних методик та комплексного використання джерел. Так, дані переписів доповнюють книги «Динамічні ряди», які являють собою збірки поточної статистики демографічних процесів Арцизького району, зокрема шлюбності і складаються на 15-річний термін<sup>9</sup>. Дані про демографічні зміни реєструються по мірі їх виникнення і вони представлені в загальному по району, інколи з виокремленням на окремі сільські ради.

В історичній літературі досить часто зустрічаємо використання даних поточної демографічної статистики. Серед досліджень останніх років приклад такого комплексного застосування різних статистичних джерел подає у своїй роботі В. Т. Зінич, яка розглядає загальну етнодемографічну ситуацію в Україні в міжпереписний період 1989–2001 рр.<sup>10</sup>

Для більш детального аналізу шлюбного стану населення Півдня України також використовуються зведені таблиці, які розміщені на офіційній сторінці сайту Всеукраїнського перепису населення. Банк даних містить інформацію про підсумки перепису, основні статистичні показники, що подаються у вигляді динамічних таблиць за тематичними розділами<sup>11</sup>.

На основі вищеперерахованих результатів останніх переписів та поточної статистики Арцизького району Одеської області нами було складено узагальнюючі таблиці «Кількість осіб, які перебувають у шлюбі на 1000 осіб відповідної статі та віку (за переписами 1979, 1989, 2001 рр.)», «Динаміка абсолютної кількості зареєстрованих шлюбів і загальних коефіцієнтів шлюбності (1975–2011 рр.)», «Динаміка абсолютної кількості народжуваності та загальний коефіцієнт народжуваності (1975–2012 рр.)», які дозволяють порівняти в розрізі сорокарічного терміну основні демографічні процеси в сфері родинного життя.

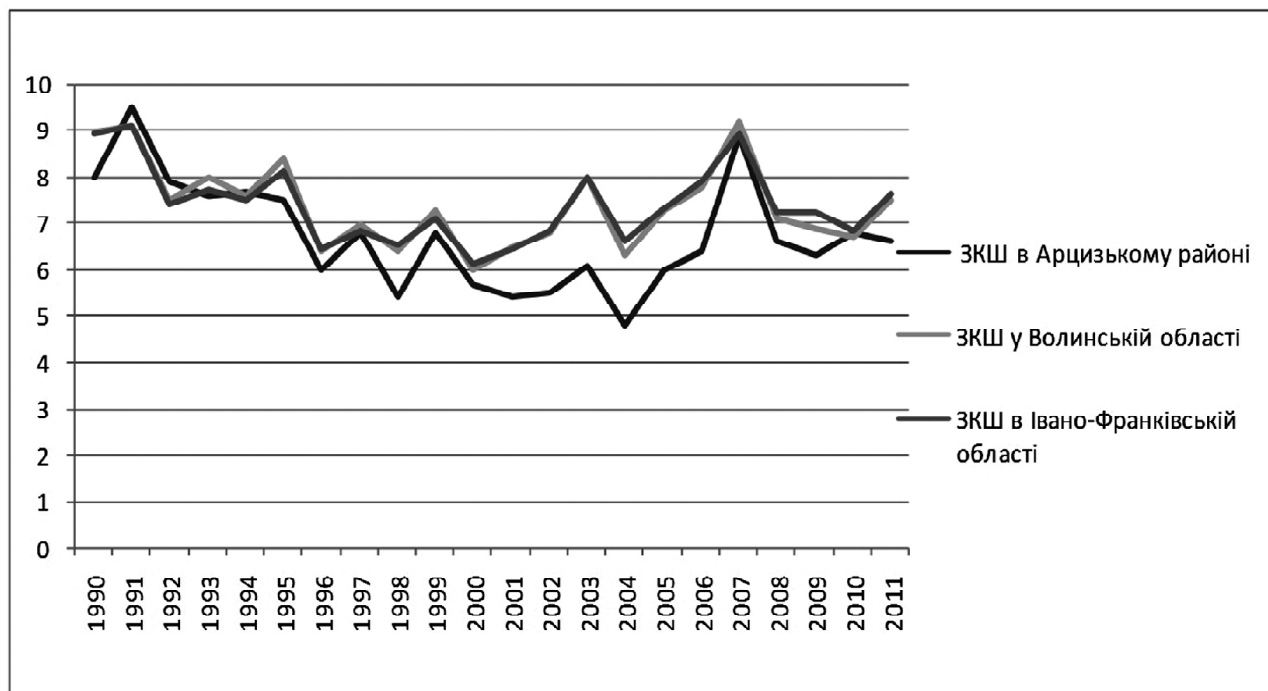
Протягом досліджуваного періоду демографічні характеристики шлюбності помітно трансформувалися. Так, на 2001 р. збільшилися показники шлюбності серед сільського чоловічого населення у віці 15–19 років, становлячи 20% осіб. Подібна ситуація на селі має місце й серед жіночого населення, де відповідний показник становить 161% особу або 113% від показників 1979 р. В місті ж, навпаки, шлюби серед юного населення в порівнянні з 1979 р. скоротилися до 29% серед чоловіків і 73% серед жінок (відповідно 10 та 118 осіб на тисячу). Варто зазначити, що в перше десятиліття незалежності України загальний коефіцієнт шлюбності суттєво знизився для населення у віці від 20 до 25 років, наближаючи свої показники в місті серед чоловіків до 319‰, що становить 55% від показників перепису 1979 р., в селі ж до 327 осіб на тисячу постійного населення – 66% відповідного показника 1979 р. Шлюбність жіночого населення даного віку становить 588‰ для міського населення та 684‰ для сільського, в порівнянні до 1979 р. – 77% та 88%. Певний баланс стає помітним для населення у віці 30–35 років, де зафіксований найвищий показник шлюбності – 891 серед жінок та 832 для чоловіків сільського населення.

Отже, найбільш стабільною залишається шлюбність серед жінок у сільській місцевості, трохи змінивши акцент на користь збільшення кількості досить ранніх шлюбів у віці 15–19 років, але досить важко визначити час створення такої сім'ї та шлюбність населення загалом,

адже перепис орієнтується лише на самовизначення респондента. А. Г. Волков з приводу етнічних аспектів шлюбності зазначав, що вік вступу жінок у шлюб вже не має різкої етнічної диференціації й наголошував на загальній тенденції раннього вступу в перший шлюб<sup>12</sup>. На сьогодні це зауваження може бути справедливим лише для сільських мешканців, серед яких традиційно вітаються ранні шлюби. Щодо міського населення стає помітним зміщення показників шлюбності до більш зрілого віку як чоловіків, так і жінок, складаючи пікові показники 738‰ для жінок у віці 25–29 років та 805‰ для чоловіків у віці 30–34 роки.

Для більш повної картини застосуємо опрацьовані нами дані поточної демографічної статистики. За останні сорок років бачимо поступове скорочення шлюбності фактично вдвічі (ЗКШ 12,5 в 1975 порівняно з 6,6 в 2011), де найбільш кризовим роком став 2004-й з показником ЗКШ у 4,8, що не обов'язково пов'язано з настанням високосного року. Виявлено, що це календарне явище суттєво не впливає на показники шлюбності й не має визначального впливу на загальний процес зниження шлюбності у досліджуваному районі, який більшою мірою пов'язується з кризою в економіці. Відповідна тенденція характерна для всієї території України. Але все ж цей регіон має певні особливості. Якщо порівняти його з моноетнічними областями, де український етнос становить більше 97%, то в роки незалежної України вони виявились більш стабільними до економічних та політичних кризових явищ в країні. Такими областями є Волинська та Івано-Франківська. При накладенні на графік ЗКШ бачимо фактичну тотожність динаміки шлюбності моноетнічних українських областей (див. мал. 1).

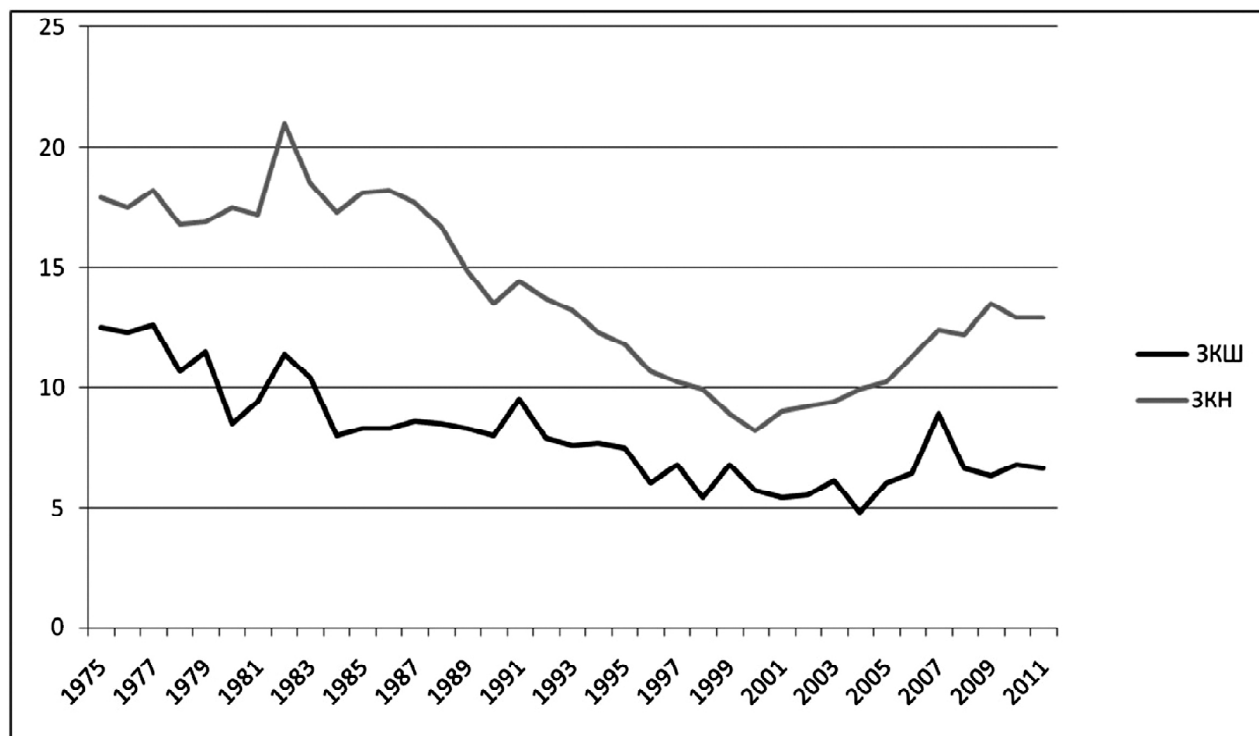
Мал. 1. Графік загального коефіцієнту шлюбності для населення поліетнічного Арцизького району та моноетнічних Волинської та Івано-Франківської областей.



Пропорційність графіку в межах окремих років зберігається й для Арцизького району, що може свідчити про загальний вплив на динаміку шлюбності економічних факторів. Дещо занижені показники шлюбності в районі можуть бути наслідком багатоетнічності та практики змішаних шлюбів. З цього приводу В. Наулко з'ясував, що індекси тяжіння однорідних шлюбів вищі ніж неоднорідних, а в селах по відношенню до неоднорідних шлюбів ще й існує тенденція до відштовхування<sup>13</sup>.

Особливості шлюбних та сімейних відносин у різних етносів так чи інакше впливають на репродуктивну поведінку шлюбних партнерів. Народжуваність, насамперед, пов'язана з процесами шлюбності, тому зі скороченням останніх помітними стають регресивні явища і в ній. Цікавим є те, що крива шлюбності й народжуваності дзеркально відображає періоди спаду та підйому (див. мал. 2), що може свідчити про найбільший потенціал репродуктивної поведінки новоутворених сімей.

Мал. 2. Лінії трендів загальних коефіцієнтів шлюбності (ЗКШ) та народжуваності (ЗКН) в Арцизькому районі.



У 1975 р. загальний коефіцієнт народжуваності складав 17,9‰ залишався майже таким самим до кінця 1980-х рр. Найнижчі коефіцієнти народжуваності зафіксовані в межах 1998–2004 рр., в окремих випадках сягаючи позначки 8,2‰. З впровадженням Державної програми підтримки молодих сімей і поширенням виплат по народженню дитини показник народжуваності з кожним роком ставав більш стабільним в межах 12–13 осіб на тисячу. Все ж наголо-симо, що за шкалою величин загального коефіцієнта народжуваності В. Борисова та Б. Ур-ланіса значення, менші 16‰, вважаються низькими й не сприяють відтворенню етносів.

Завдяки перерахованим вище показникам шлюбності та народжуваності вимальовується регресивна картина розвитку сімейно-шлюбних відносин в досліджуваному регіоні, де неста-більними залишаються вік вступу чоловіків і жінок у шлюб; різко скорочується кількість реє-страцій шлюбів та знижується рівень народжуваності. Водночас ці показники набагато нижчі від показників таких моноетнічних областей України, як Волинська та Івано-Франківська, з чого можна зробити висновок про вплив етнічних традицій національних меншин на сімейну поведінку населення регіону. Отже, отримані результати важливо використовувати в державній сімейній політиці, яка має обов'язково враховувати регіональну специфіку та бути орієн-тованою на молоді родини. Подібне питання вже підіймалось в праці «Молодіжна сімейна політика в Україні»<sup>14</sup>, в якій наголошувалось на актуальності виділення спеціалізованого на пря-му державної політики – молодіжної сімейної політики, спрямованої на розвиток, соціальний захист та забезпечення гідних умов життя молодих сімей.

Таким чином, вивчення кількісних характеристик шлюбного стану та етнічного складу населення неможливий без використання статистичних даних, найбільш репрезентативними з яких є дані переписів населення. Існує чимало різноманітних методик обробки статистичних відомостей, як вітчизняних, так і іноземних, тому добір відповідних методів кожного разу зале-жить від цілей дослідження та наявних джерел.

Стає зрозумілим, що для повної картини становлення сім'ї з урахуванням її економічних, мотиваційних й функціональних особливостей та розробки державної програми по підтримці молодих сімей в регіоні важливим є застосування міжкультурних досліджень як найголовнішого методу вияву факторів демографічних процесів. В сучасних умовах це може бути поєднанням статистичних даних з результатами вибірових обстежень етнологічного спрямування, де

будуть виокремлені принципи шлюбно-сімейної поведінки для найчисельніших етносів регіону з урахуванням сучасних трансформаційних процесів.

- <sup>1</sup> Дарский Л. Е., Ильина И. П. Брачность в России. Анализ таблиц брачности. Под ред. Волкова А. Г. – М., 2000. – С. 47.
- <sup>2</sup> Матеріали Всеукраїнського перепису населення 2001 року по Арцизькому району. Статистичний збірник 1. – Одеса, 2003. – С. 26–27.
- <sup>3</sup> Всесоюзная перепись населения 1979 года. Распределение населения по состоянию в браке, полу и возрасту. Одесская область. Арцизский район. Таблица 8с. – С. 16–24.
- <sup>4</sup> Итоги Всесоюзной переписи населения 1989 года. Распределение населения районов области по уровню образования, состоянию в браке, национальности и источников средств существования. Статистический сборник. Том II. Часть II. – Одесса, 1991. – С. 64.
- <sup>5</sup> Итоги Всесоюзной переписи населения 1989 года по Одесской области. Семья в Одесской области. Статистический сборник. Т. IV. – Одесса, 1991. – С. 39–42.
- <sup>6</sup> Вихідні територіальні таблиці Всеукраїнського перепису населення 2001 року. Одеська область. Арцизький район. – Одеса, 2002. – Табл. 2.2.
- <sup>7</sup> Птуха М. В. Индексы брачности. – К., 1922. – С. 42.
- <sup>8</sup> Венецкий И. Г. Статистические методы в демографии. – М., 1977. – С. 79.
- <sup>9</sup> Відділ статистики в Арцизькому районі. Динамічні ряди основних статистичних показників. – Спр. № 01-28.
- <sup>10</sup> Зінич В. Т. Сучасні етнодемографічні процеси в Україні. – К., 2004. – С. 47.
- <sup>11</sup> Банк даних Державної служби статистики України // Сайт Всеукраїнського перепису населення [Електронний ресурс]. – Режим доступу: <http://database.ukrcensus.gov.ua/Mult/Dialog/statfile.asp?lang=1>
- <sup>12</sup> Волков А. Г. Семья – объект демографии. – М., 1968. – С. 218.
- <sup>13</sup> Наулко В. И. Развитие межэтнических связей на Украине: историко-этнографический очерк. – К., 1975. – С. 153.
- <sup>14</sup> Ничипоренко С. В. Молодіжна сімейна політика в Україні. – Умань, 2011. – С. 174.

*В статье рассматриваются основные источники статистического характера для анализа брачно-семейных отношений в полиэтническом составе населения Одесщины, которые интерпретируются на основании опубликованных методик с целью определения особой специфики региона.*

*Ключевые слова: брачность, динамика рождаемости, перепись населения, текущая демографическая статистика.*

*The article deals with the main sources for the analysis of the statistical nature of marriage and family relations in a multi-ethnic composition of population of Odesa region. Determination of specifics of the region is performed on the basis of published methods of interpretation.*

*Keywords: nuptiality, fertility dynamics, population census, current demographic statistics.*