

## ОСОБЛИВОСТІ РОЗВИТКУ СИСТЕМИ ЗАГАЛЬНООБОВ'ЯЗКОВОГО ДЕРЖАВНОГО СОЦІАЛЬНОГО СТРАХУВАННЯ ЯК ЕЛЕМЕНТУ НАДІЙНОСТІ ЗАХИСТУ ЛЮДЕЙ ПРАЦІ ТА ЯКОСТІ ЖИТТЯ В УМОВАХ ТРАНСФОРМАЦІЙНОЇ ЕКОНОМІКИ

**Актуальність проблематики.** Соціальне страхування як соціально-економічне явище — це сукупність економічних, фінансових, правових та історичних аспектів суспільного життя, які у взаємозв'язку покликані загалом посилювати соціально-економічний захист населення, у т. ч. й від тимчасової втрати працездатності на підприємстві.

Історія соціального захисту, зокрема соціального страхування на випадок втрати працездатності, бере свої витoki ще з глибокої давнини. Загалом відомо, що в Україні вона започаткована в часи, коли чумаки їздили до Криму за сіллю та рибою, а на випадок загибелі волів чи коней збирали певні кошти в загальний гаманець, звідки, за рішенням чумацького загалу, видавали певні суми потерпілому на придбання тяглової сили та інше. Ці відомості свідчать, що таке страхування існувало лише майна. Нинішні обставини зумовлюють необхідність вивчення не лише історії розвитку соціального страхування, а й урахування зарубіжного та історичного досвіду в цій сфері, що в своїй сутності й зумовлює актуальність та своєчасність розгляду проблем розвитку соціального страхування.

**Постановка проблеми та аналіз історичних витоків формування системи соціального страхування.** Соціальне страхування у своєму розвитку пройшло ряд етапів. Перші елементи соціального страхування спостерігались до Різдва Христового. У Стародавньому Римі різні організації, корпорації, колегії об'єднували своїх членів на основі професійних, матеріальних і особистих інтересів (підтримка у разі втрати працездатності, забезпечення поховання тощо). Наприклад, у положенні Статуту лануві-мської колегії (м. Ланувім, 133 р. н. е.) передбачалося внесення початкового й щомісячного грошових платежів, призначенням яких було одержання нащадком певної суми на поховання в разі смерті члена колегії.

Пізніше в XIII ст. вперше виникли організаційні засади соціального страхування в м. Дубровик на території сучасної Югославії. Тут було визначено програму страхування здоров'я з відповідними внесками застрахованих осіб.

Подальший розвиток соціального страхування спостерігався в Середньовіччі, коли гірники Німеччини засновували спільні каси для підтримки потерпілих від нещасних випадків, нужденних членів суспільства.

Найбільшого поширення соціальне страхування набуло наприкінці XIX ст. і цьому сприяв швидкий індустріальний розвиток. У Німеччині основи прогресивного соціального законодавства заклав рейхсканцлер Отто фон Бісмарк.

Більш окреслена модель соціального страхування вперше з'явилася в Німеччині, де протягом 1883 — 1889 рр. на державному рівні було прийнято низку законів про організацію соціального страхування робітників. Цей приклад досить швидко поширився спочатку у Західній Європі, а потім і в більшості держав світу. Сьогодні державна система соціального страхування існує в тій чи іншій формі майже всюди. Природно що, з тих чи інших причин в різних державах є різний ступінь соціального захисту людей.

У багатьох європейських країнах на початку XX ст. було прийнято закони про страхування працюючих на випадок хвороби, інвалідності, старості, безробіття. Страхові фонди формувались за рахунок внесків робітників, підприємців, власників фабрик чи мануфактур, субсидій та дотацій держави.

Перше десятиріччя XX ст. характеризувалося проведенням реформ у законодавстві про соціальне страхування зокрема в таких країнах, як: Швеція, Австрія, Бельгія, Швейцарія, Норвегія, Португалія. Ці країни удосконалювали регламентацію суспільно-економічних відносин. З 1920-х рр. промислово розвинуті країни Європи, Північної Америки та Австралії створюють розширену систему соціального страхування для різних професій, що повинно було забезпечити фінансування страхових виплат.

Великий вплив на розвиток системи соціального страхування мали Отто фон Бісмарк та Вільям Беверідж.

Канцлер Німеччини Бісмарк у 1883 — 1889 рр. вперше у світі в законодавчому порядку запровадив систему соціального страхування, яка включала: страхування на випадок хвороби, страхування від нещасних випадків на виробництві, страхування на випадок старості та інвалідності. Система Бісмарка яка окреслювала організаційно-фінансову суть страхування ґрунтувалась на таких принципах:

— забезпечення засноване виключно на праці і тому обмежене лише тими особами, які зуміли завоювати це право своєю працею;

— обов'язкове забезпечення існує лише для тих найманих працівників, заробітна плата яких є нижчою за визначену мінімальну суму, тобто для тих, хто не може користуватися індивідуальним страхуванням;

— забезпечення побудовано на методології страхування, що встановлює паритетне співвідношення між внесками найманих працівників та працедавців, а також між виплатами та внесками;

— забезпеченням управляють самі працедавці та наймані працівники;

— обов'язковість соціального страхування [ 7 ]

У свою чергу, в 1942 р. лорд Великобританії Вільям Беверідж запровадив свої підходи до політики соціального забезпечення. Однак головним питанням, за планом Беверіджа, було забезпечення повної зайнятості. У той же час рекомендувалося запровадити систему соціального забезпечення на основі внесків з метою здійснення захисту на випадок захворювання, безробіття й старості, а також надання допомоги сім'ям, вагітним жінкам і вдовам. План Беверіджа визначав три принципи соціального забезпечення: універсальність, єдність та інтеграцію. Принцип універсальності означав забезпечення на всі випадки соціального ризику для всього населення. Політика соціального забезпечення ґрунтувалась на національній солідарності та гарантованому мінімальному доході для всіх, що протирічило положенню Бісмарка про забезпечення лише працюючих. Принцип єдності включав адекватний характер внесків і виплат, однаковий характер організації системи. Допомога повинна була знаходитись у прямій залежності не від заробітної плати, а від нормальних потреб людини в конкретній ситуації. Єдиний внесок поступає до уніфікованої системи національного страхування (за винятком соціального страхування від нещасних випадків на виробництві, а також сімейної допомоги, яка фінансувалась з державного бюджету). Третій принцип означав інтеграцію різних форм забезпечення: страхування, соціальної допомоги й ощадних кас. Цей принцип передбачав координацію соціальної політики, заснованої на гарантованому доході, політики охорони здоров'я та політики повної зайнятості.

У Російській імперії на початку XX ст. страхування виступало в індивідуальній та колективній формах і стосувалося пенсійного страхування, страхування від нещасних випадків, страхування здоров'я. У 1903 р. було запроваджено державне страхування робітників від нещасних випадків.

Розвивалося страхування і в тій частині України, яка входила до складу Російської імперії. У 90 рр. XX ст. деякі підприємці в Херсонській губернії почали страхувати своїх робітників на випадок смерті, інвалідності й непрацездатності у приватних страхових товариствах. Таке страхування набуло поширення в Одесі (у 1894 р. було застраховано робітників 22

підприємств), Миколаєві, Херсоні та деяких інших містах губернії. У 1899 р. в Одесі почало діяти Товариство взаємного страхування фабрикантів і ремісників від нещасних випадків, котре через три роки вже налічувало 7 тис. застрахованих. У 1905 р. на його зразок було створено Чорноморське товариство взаємного страхування судновласників від нещасних випадків із їхніми робітниками й службовцями. Воно діяло в усіх портах Чорного й Азовського морів та в приморських річкових портах.

У 1912 р. у царській Росії було прийнято закони про страхування від нещасних випадків та страхування на випадок хвороби, дія яких поширювалась і на територію українських губерній. Цей вид страхування був припинений у 1917 р. у зв'язку з громадянською війною та зміною державного устрою й відновлений лише в 1921 р.

27 жовтня 1917 р. створюється Народний комісаріат праці, який повинен був здійснювати політику у сфері охорони праці та соціального забезпечення. У наступні місяці запроваджується страхування на випадок безробіття та страхування на випадок хвороби.

Після проголошення політики „воєнного комунізму” соціальне страхування було замінено соціальним забезпеченням на підставі Положення про соціальне забезпечення трудящих, затвердженого 31 жовтня 1918 р. Надання соціальних виплат за рахунок страхових внесків було замінено на пряме фінансування за рахунок асигнувань з бюджету.

Закінчення громадянської війни й оголошення нової економічної політики сприяло відновленню соціального страхування. 15 листопада 1921 р. був підписаний Декрет РНК „Про соціальне страхування осіб, зайнятих найманою працею”. Страхування розповсюджувалося на всі види тимчасової та повної втрати працездатності, на випадок безробіття, а також смерті. Сплата страхових внесків була повністю покладена на підприємства й установи (приватні — у підвищеному розмірі). На органи соціального страхування було покладено функції з фінансування медичної допомоги населенню через страхові каси. Із 1924 р. органи соціального страхування розпочали організацію санаторно-курортного лікування й будинків відпочинку, які до цього часу були у віданні органів охорони здоров'я та профспілок.

У червні 1933 р. було прийнято рішення про злиття Народного комісаріату праці (з усіма його місцевими органами, включаючи й органи соціального страхування) з профспілковими органами з покладенням на ВЦРПС його функцій. Профспілки організували соціальне страхування за виробничо-галузевим принципом. Було запроваджено галузеві тарифи внесків на соціальне страхування.

При центральних комітетах і обкомах профспілок було створено галузеві каси соціального страхуван-

ня, а на підприємствах — виплатні пункти соціального страхування при комітетах профспілок. Соціальне страхування почало перетворюватись у соціальне забезпечення. Із 1937 р. виплату пенсій непрацюючим пенсіонерам здійснювали за рахунок коштів місцевих бюджетів, із звільненням від них бюджету соціального страхування.

3 грудня 1938 р. було внесено зміни в соціальне страхування, у тому числі в Положення про соціальну допомогу по тимчасовій непрацездатності. Розмір допомоги було поставлено в залежність від тривалості неперервної роботи на підприємстві. Тривалість відпусток у зв'язку з пологами було скорочено до 35 днів до пологів і до 28 днів після пологів. Витрати на виплату пенсій непрацюючим пенсіонерам знову стали здійснюватися за кошти соціального страхування. Було підвищено мінімальний розмір пенсій, збільшено пенсії інвалідам, сім'ям, які втратили годувальників.

Конституція СРСР від 5 грудня 1936 р. проголосила право громадян на матеріальне забезпечення в старості, у випадках хвороби та втрати працездатності. Інші види соціального забезпечення регулювались постановами. За Конституцією право на пенсійне забезпечення, крім робітників, набули і службовці. Колгоспники на призначення державних пенсій, чекали ще 30 років.

У 1948 р. на адміністрацію підприємств було покладено обов'язок визначення працюючим стажу роботи при призначенні допомоги за державним соціальним страхуванням, а також перевірку правильності призначення, обчислення та виплати соціальної допомоги.

У 1953 р. соціальне страхування було поширено на всіх постійних, сезонних, тимчасових працівників машинно-тракторних і спеціалізованих станцій.

5 липня 1955 р. Президією ВЦРПС було затверджено Положення про порядок призначення і виплати допомог по державному соціальному страхуванню. З 1956 р. знову було продовжено терміни відпустки у зв'язку з вагітністю та пологами: 56 днів до і після пологів, а у випадку народження двійні чи ускладнених пологів післяпологова відпустка встановлювалась тривалістю до 70 днів. Право на допомогу у зв'язку з вагітністю та пологами не пов'язувалось із виробничим стажем.

Особливістю цього процесу було те, що в 1970 р. вводиться єдина система соціального страхування членів колгоспу, що передбачала забезпечення допомогою п/тимчасовій непрацездатності й деякими іншими видами допомог.

В 1981 р. було здійснено заходи спрямовані на посилення допомоги сім'ям, що мають дітей. Вводились одноразові допомоги при народженні дитини, встановлена часткова оплата відпустки по догляду за дитиною до досягнення нею одного року.

У СРСР існувала державна система соціального

забезпечення, складовою частиною якої було державне соціальне страхування. Витрати на його потреби становили біля 80% всіх коштів, що виділялися державою на соціальне забезпечення. [3, 4]. Підприємства, організації сплачували за працюючих у них робітників страхові внески до бюджету державного соціального страхування, який був частиною державного бюджету СРСР. З бюджету кошти направлялись на виплату пенсій та інші види соціального забезпечення по державному соціальному страхуванню. Управління соціальним страхуванням здійснювали профспілкові органи та державні органи соціального забезпечення, котрі займались призначенням і виплатою пенсій, працевлаштуванням пенсіонерів та їх матеріально-побутовим обслуговуванням. Окремі елементи функціонування соціального страхування в колишньому СРСР та ряді зарубіжних держав були використані в процесі формування системи соціального страхування незалежної України.

**Постановка проблеми.** Необхідно прийняти до уваги, що наразі функціонують три моделі соціального захисту:

— соціально-демократична модель скандинавських країн, де держава бере на себе значну частку відповідальності за соціальний захист населення;

— модель неоліберальна (США) — проблеми соціального захисту переважно вирішуються між підприємцями та найманими працівниками в особі профспілок;

— модель неоконсервативна (Німеччина) — заснована на змішаному державно-приватному вирішенні соціальних проблем, де відповідальність окремого підприємця замінена системою їх обов'язкової колективної відповідальності під контролем держави.

Учені-економісти С. І. Бандур та О. О. Кучинська розглядають такі моделі:

— перша модель характеризується тим, що розмір соціальних виплат поставлено в залежність від другорядних, так званих зовнішніх чинників, зокрема, від зайнятості особи в тій чи іншій галузі, її службового становища тощо. Така організаційна форма соціального страхування з тимчасової втрати працездатності має ряд недоліків, а саме: може забезпечувати лише невисокі рівні соціального захисту; існувати лише за умови бездефіцитного державного бюджету; її засновники (особливо держава) можуть відмовитись від взятих зобов'язань; породжує в суспільстві психологію соціального утримання;

— друга модель сформована таким чином, що особи, які страхуються, і конкретні страхувальники, роблять певні внески, проте при цьому не враховується ступінь імовірності настання страхової події, тобто соціальний ризик. Страхування здійснюється на користь третіх осіб (наприклад, погашення поточних витрат із пенсійного страхування в Україні), а накопичення коштів не пов'язане з ростом зобов'язань;

— третя модель найпоширеніша в розвинутих країнах, бо дозволяє з достатнім ступенем точності визначати, які виплати можуть бути здійснені. Вона базується на страхуванні конкретних ризиків. Розмір коштів має відповідати зобов'язанням, узятим страхувальниками, а виплати не можуть перевищувати встановленого співвідношення між виплатами, що надаються, і надходженнями страхових коштів.

Як зазначалося вище, найважливішою є проблема розподілу фінансової відповідальності між суб'єктами соціального страхування. Страхові платежі розподіляють між роботодавцями, працівниками, державою (державним бюджетом) та місцевими органами влади (місцевими бюджетами). Внески на соціальне страхування в тій чи іншій пропорції розподіляються між роботодавцями та застрахованими. Частка останніх складає від 40 % до 66 % внесків. Наприклад, частка виплат застрахованих осіб відносно загальної суми страхового внеску складає в Чехії — 12,5 %, Угорщині — 11,5 %, Німеччині — 20,2 %, Австрії — 17,2 %, Королівстві Люксембург — 15,0 %. Частка роботодавців в загальній сумі внеску коливалась від 34 % до — 6 %. Зі зміною економічних умов ці співвідношення змінюються.

Незмінним залишається лише принцип паритетної участі в соціальному страхуванні. Стосовно окремих видів страхування зберігається участь підприємств і самих працівників. Так, питома вага відрахувань для роботодавців і працівників на страхування від безробіття в деяких країнах установлена: у Німеччині — відповідно 3,25 % та 3,25 %; Канаді — 4,13 % та 2,9 %; Франції — 5,13 % та 3,04 %; США — 6,20 % та 0 %; Швеції — 5,42 % (застраховані особи роблять внески в сумі від 35 крон до 100 крон на місяць, що дорівнює відповідно 4,65 дол. США та 13,3 дол. США); Італії — 4,41 % та 0 %; Японії — 0,75 % та 0,40 %. Держава також бере участь у формуванні фонду страхування від безробіття. Так, у Японії частка держави у формуванні цього фонду складає 25—30 %, Франції — 34,9 %, Німеччині — 21 %, Швеції — 40,4 %, США — 18 %.

**Шляхи вирішення проблеми.** Що стосується соціального страхування в Україні, то, як відомо, на нинішньому етапі демократичних перетворень в суспільстві поставлено на порядок денний питання про вдосконалення системи соціального страхування.

У лютому 1991 р. уряд України і профспілки (тоді Рада Федерації незалежних профспілок України) прийняли спільну постанову „Про управління соціальним страхуванням в Україні”, а в березні того ж року профспілки за участю представників Міністерства праці, Міністерства фінансів та Національного банку України на практиці реалізували її положення, створивши принципово нову структуру — Фонд соціального страхування України. При цьому поставили за мету забез-

печити фінансову самостійність, стабільність та надійність системи соціального страхування в єдиному правовому полі з органами державної влади.

Розвиток ринкових процесів в Україні, впровадження світового досвіду господарювання збагатили фінансово-господарську діяльність органів Фонду соціального страхування України новими методами, опанування якими вимагає від українських економістів сучасних знань у сфері соціального захисту працівників, соціальної мети, а отже, і мети надійності розрахунків, що забезпечується аналізом, контролем, прогнозуванням тощо (рис. 1).

У більшості досліджень, присвячених цим проблемам і, зокрема, системі соціального страхування з тимчасової втрати працездатності, розглядаються різні аспекти та підходи щодо їх вивчення через призму посилення надійності функціонування.

Відповідно до чинних правових актів Міжнародної організації праці основу сучасного соціального захисту складають дев'ять основних видів соціальних допомог: медичне обслуговування, допомоги з хвороби, безробіття, старості, у зв'язку з нещасними випадками на виробництві, родинна допомога, допомога в разі вагітності та пологів, інвалідності, у випадку втрати годувальника. У багатьох країнах світу діє система взаємодоповнюючого соціального захисту, яка включає в себе такі складові елементи: державне соціальне забезпечення; корпоративні соціальні програми; індивідуальне (приватне) страхування.

На підставі порівняльного аналізу можемо зробити висновок, що система соціального захисту населення в Україні найбільше відповідає німецькій моделі.

Основні грані соціального захисту населення України складають: соціальне забезпечення, соціальна допомога і соціальне страхування. Такі його елементи виражають основні напрями соціальної політики держави.

Соціальне забезпечення означає надання певним категоріям громадян соціальних виплат за рахунок коштів бюджетів, у т. ч. соціальні виплати малозабезпеченим сім'ям, сім'ям з дітьми, жертвам війни чи політичних репресій. Такі виплати за складних умов трансформаційних ринкових перетворень є необхідними й доцільними, однак вони залежать і від досконалості економічної політики уряду, стану державного бюджету, і від механізмів їх надання. За обставин скорочення фінансових можливостей держави, зумовлених перебудівними процесами, мають місце факти затримки чи зменшення розмірів соціальних виплат.

За умов тоталітарного режиму соціальне страхування було монополією держави й мало вигляд соціальної допомоги. У той же час наявність страхування й забезпечення як двох самостійних форм залишались декларативною. Соціальне страхування не ґрунтувалось на страхових принципах, а цілком регулюва-

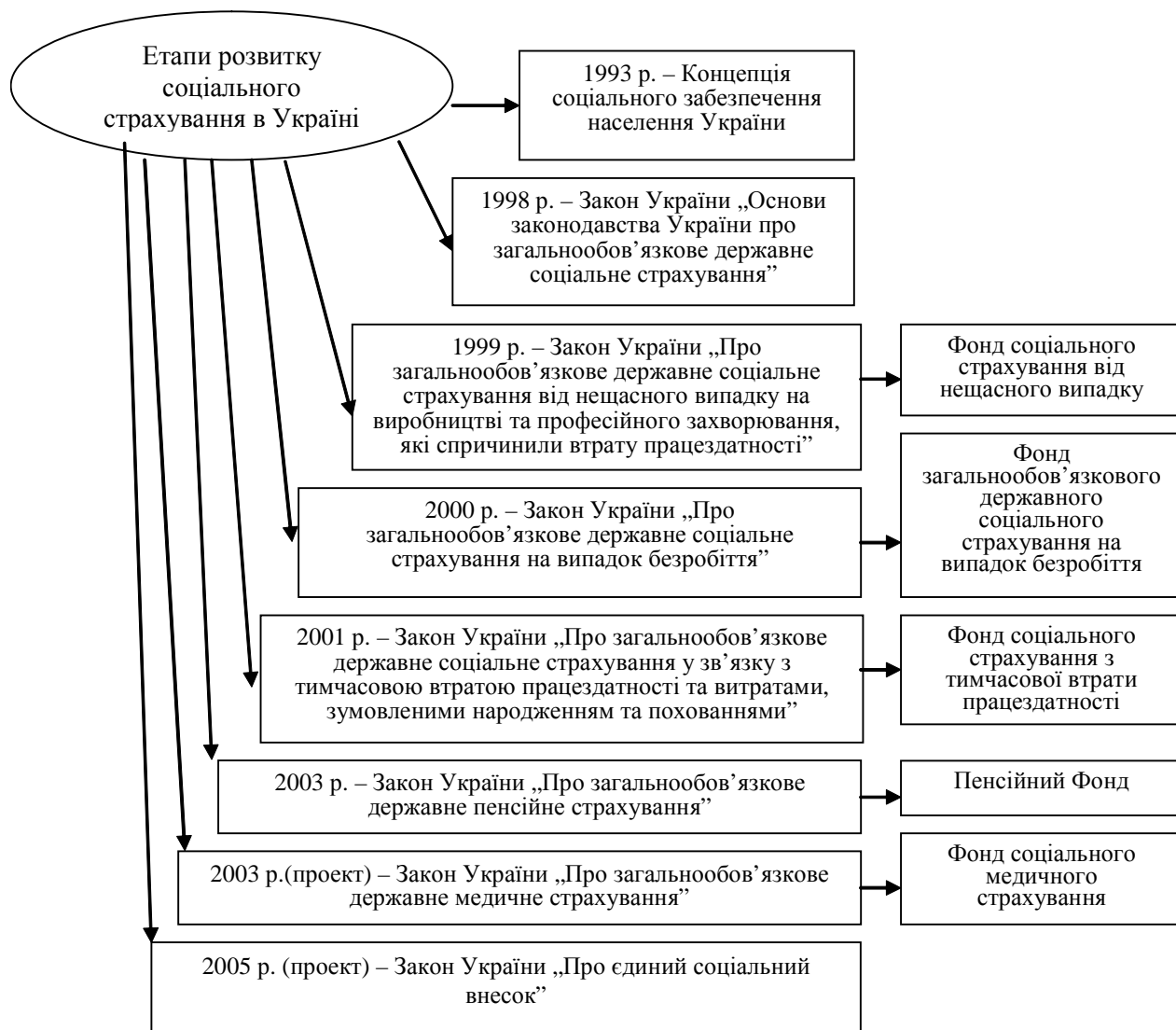


Рис. 1. Розвиток загальнообов’язкового державного соціального страхування в Україні

лось державою і у вузькому, і широкому розумінні було наслідком соціально-економічної політики командно-адміністративної системи.

Загальнообов’язкове державне соціальне страхування — це система прав, обов’язків і гарантій, яка передбачає надання соціального захисту, що включає матеріальне забезпечення громадян у разі хвороби, цілковитої, часткової або тимчасової втрати працездатності, утрати годувальника, безробіття з незалежних від них обставин, а також у старості та в інших випадках, передбачених законом, за рахунок грошових коштів фондів, що формуються шляхом сплати страхових внесків власником або уповноваженим ним органом, громадянами, а також бюджетних та інших джерел, передбачених законом.

У сьогоденнішніх умовах необхідність соціального страхування зумовлена такими причинами:

— наявністю громадян, які не беруть участі в

суспільно-корисній праці, а тому не можуть утримувати себе за рахунок заробітної плати;

— наявністю громадян, які є дієздатними, але не мають можливості себе реалізувати.

Як відомо, система соціального страхування включає в себе соціальні, економічні, фінансові та правові аспекти.

Соціальні аспекти полягають у створенні універсальної системи захисту всіх верств населення від усіх чинників нестабільності та небезпеки в контексті держави — профспілкові об’єднання — підприємства.

З економічного погляду соціальне страхування є засобом перерозподілу грошових коштів у суспільстві й щільно пов’язане зі станом економіки. Соціальне страхування впливає на підвищення ефективності діяльності підприємства через матеріальне забезпечення та охорону здоров’я працівників. Воно створює необхідні економічні передумови для збереження працездатності

та виплату соціальної допомоги в разі втрати працездатності внаслідок загального захворювання, нещасного випадку на виробництві чи професійного захворювання.

Як фінансова категорія, соціальне страхування виражає економічні відносини, що виникають під час розподілу та перерозподілу валового внутрішнього продукту шляхом формування фондів грошових коштів та їх використання для забезпечення громадян у старості, на випадок постійної або тимчасової втрати працездатності, безробіття, підтримки материнства, для охорони здоров'я.

У сфері соціального страхування можна виділити такі основні групи фінансових відносин: між страховими фондами та юридичними особами (платниками обов'язкових страхових внесків); найманими працівниками, за рахунок яких формуються доходи бюджету фонду.

Матеріальною основою цих відносин є ресурси грошових коштів, які законодавчо визначені джерелами формування доходів та напрямки їх використання. Фонди грошових коштів можуть бути як державними, так і недержавними.

З правового погляду соціальне страхування — це не лише система юридичних норм, які регулюють соціальний захист населення при настанні страхових випадків, передбачених законодавством, а й відповідні гарантії.

Соціальному страхуванню властиві три функції: концентруюча, розподільча та контрольна.

Функції концентрації ресурсів і розподілу розглядаються в безпосередньому взаємозв'язку. Наприклад, суб'єктами розподілу є держава, підприємства, організації, фізичні особи, а об'єктом розподілу виступає ВВП, створений у суспільстві за рік, та як похідні — страхові фонди, які досягаються шляхом концентрації ресурсів.

Під час розподілу ВВП роботодавці та фізичні особи сплачують внески на соціальне страхування, у т. ч. в державні цільові фонди. Відповідно до чинного законодавства в системі соціального страхування всі працівники зобов'язані брати участь у формуванні соціальних страхових фондів, сплачуючи встановлені внески.

Перерозподіл грошових коштів відбувається між окремими державними соціальними фондами, бюджетами та соціальними фондами та шляхом виплат, у т. ч. пенсій, соціальних допомог фізичним особам, направлення коштів на утримання фондів тощо.

Контрольна функція здійснюється у формі організаційного та фінансового контролю за рухом грошових коштів. Вона має забезпечувати не лише повне та своєчасне надходження коштів до соціальних фондів, але і їх цільове використання згідно з плановими завданнями.

Соціальне страхування як елемент фінансової системи України щільно пов'язане з державними цільовими фондами та державним бюджетом, кошти

яких зазвичай є джерелами фінансування соціальних виплат. Недержавне соціальне страхування може проводитись суб'єктами підприємницької діяльності, страховими товариствами, недержавними пенсійними фондами. Управління коштами соціального страхування здійснюють правління та виконавчі дирекції фондів, які створені за окремими видами страхування. Фінансовий контроль здійснюють Державна податкова служба, Контрольно-ревізійна служба, Державне казначейство, а організаційний контроль — Наглядові ради.

Ефективне функціонування системи соціального страхування можливе за наявності ряду умов, а саме: економічних, що дозволяють юридичним та фізичним особам узяти на себе витрати зі страхування; соціальних, які визначають рівень свідомості суспільства щодо матеріального забезпечення певних груп громадян та їх захисту і правових, що вказують на потребу в законодавчих актах та нормативному забезпеченні системи.

Соціальне страхування передбачає такі важливі види підтримки громадян, як грошові виплати, компенсації, лікування, реабілітацію, перепідготовку та перекваліфікацію, профілактику. Воно здійснюється одночасно із соціальною допомогою та соціальним забезпеченням як визнаними формами соціального захисту громадян, однак відрізняється від них джерелами формування доходів, принципами організації, видами та формами виплат.

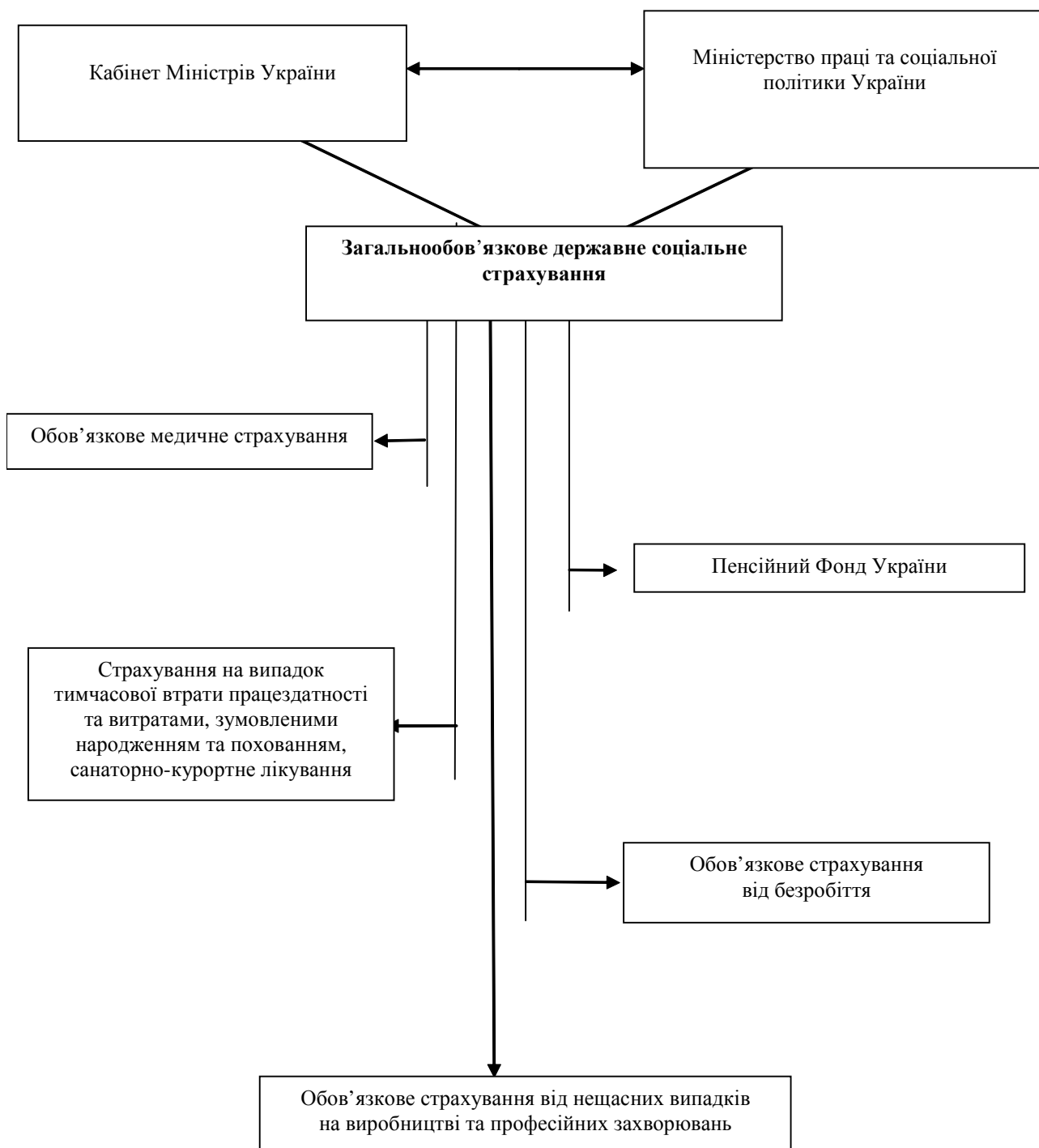
Наразі в Україні функціонує 5 видів державного соціального страхування, які відрізняються між собою за призначенням, джерелами фінансування, функціями, особливостями управління тощо.

**Висновки.** Загалом, як відомо, найважливішими у сфері соціального захисту є страхування на випадок тимчасової втрати працездатності та витратами, зумовленими народженням та похованням; медичне страхування; пенсійне страхування; страхування від безробіття; страхування від нещасних випадків на виробництві та професійних захворювань.

Нами запропоновано загальну схему управління фондами загальнообов'язкового соціального страхування в контексті впровадження інноваційного підходу до вирішення проблеми (на рис 2).

Діяльність кожного з названих фондів пропонується регламентувати статутами, положеннями та іншими законодавчими документами. Фінансовою програмою фондів, як правило, виступає бюджет, який значною мірою забезпечує їх покликання й призначення. Надійність функціонування Фонду перебуває в прямій залежності від наповнення дохідної частини бюджету. Це гарантує виконання основних видаткових статей. На надійність функціонування Фонду впливають чимало соціально-економічних факторів.

Метою удосконалення соціального страхування, є визначення шляхів та організація його фінансового забезпечення і полягає в наступному:



**Рис. 2. Загальна схема управління в Україні фондами загальнообов'язкового державного соціального страхування**

— на основі досліджень економічну сутність загальнообов'язкового державного соціального страхування з тимчасової втрати працездатності та визначити його місце в соціальному захисті населення України;

— вивчити механізм державного регулювання соціального страхування, його позитивні моменти та наслідки;

— розглянути принципи й умови здійснення страхування, а також охарактеризувати соціальні виплати та послуги, що надаються за рахунок коштів страхових фондів;

— ознайомитись із зарубіжним досвідом у цій сфері з метою його можливого використання в Україні;

— на основі ґрунтовних теоретичних знань та вміння вирішити практичні завдання та ситуації, роз-

робити організаційно-економічний механізм та визначити напрями удосконалення системи соціального страхування;

— прийняти обґрунтоване рішення з означеної проблеми.

Таким чином, ці та інші обставини наразі дають підстави для визначення напрямів удосконалення соціального страхування. На основі організаційно-функціональної сутності загальнообов'язкового державного соціального страхування з ТВП в контексті соціальних та виробничих відносин пропонувати організаційно-економічний механізм його розвитку.

### Література

1. **Закон України:** „Про збір та облік єдиного внеску на загальнообов'язкове державне соціальне страхування”. м. Київ 8 липня 2010 року № 2464-VI (Офіційний вісник України від 20.08. — 2010 — 2010., № 60, стор. 13, стаття 2108, код акту 52354/2010; Урядовий кур'єр від 26.08.2010 — 156). 2. **Амоша О. І.** Проблеми та шляхи забезпечення соціальної орієнтації економіки України / О. І. Амоша, О. Ф. Новікова // Журнал європейської економіки. — 2005. — Т. 4 (№2). — С. 184 — 196. 3. **Курило І. О.** Соціально-економічна структура населення: еволюція, сучасність, трансформації: моногр. / І. О. Курило; відп. ред. В. С. Стещенко. — К.: Ін-т демографії та соц. дослідж. НАН України, 2006. — 472 с. 4. **Куценко В. І.** Соціальний вектор економічного розвитку / В. І. Куценко. — К.: Науково-виробниче підприємство „Видавництво наукова думка” НАН України”, 2010. — 735 с. 5. **Лібанова Е.** Перспективи трансформації соціальної сфери України / Е. Лібанова // демографія та соціальна економіка. — 2004. — №1 — 2. — С. 45 — 51. 6. **Новікова О. Ф.** Соціальна держава: концептуальна основа, критерії визначення та стратегічні пріоритети / О. Ф. Новікова // Соціально-економічні аспекти промислової політики. Управление человеческими ресурсами: государство, регион, предприятия: сб. науч. тр. — В 3 т. / НАН Украины. Ин-т экономики промышленности; редкол.: Амоша А. И. и др. — Донецк, 2006. — Т. 1. — С.12 — 17. 7. **Новікова Т. В.** Соціально-економічна захищеність населення як об'єктивна необхідність становлення соціальної держави / Т. В. Новікова // Актуальні проблеми економіки. — 2006. — № 3. — С.165 — 168. 8. **Основи законодавства України про загальнообов'язкове державне соціальне страхування № 16/98-ВР** від 04.01.1998 р. // Все про бухгалтерський облік. — 2001. — №21. 9. **Основи соціального менеджменту.** Теоретичні положення та прикладні механізми / заг. ред. засл. діяч науки і техніки України, д.е.н., проф. Андрушків Б. М. — Тернопіль: ТЗОВ „Терно-граф”, 2007. — 1024 с. 10. **Погайдак О. Б.** Шляхи реформування соціального страхування в умовах трансформаційної економіки / О. Б. Погайдак. — Тернопіль: ТЗОВ „Тернограф”, 2011. — 268 с. 11. **Погайдак О. Б.** Інновації як метод стабілізації економіки України / О. Б. Погайдак, Н. Б. Кирич, Л. Калущка // Наукове видання „Соціально-економічні проблеми і держава”. — 2009. —

Вип. 1(2). — С. 117 — 124. 12. **Погайдак О. Б.** Інноваційна діяльність підприємств та організацій як метод стабілізації економіки регіонів України / Б. М. Андрушків, Н. Б. Кирич, О. Б. Погайдак // Науковий журнал „Вісник економічної науки України”. — 2009. — № 1(15). — С. 23 — 25. 13. **Погайдак О. Б.** Механізм фінансового забезпечення моніторингу та бенчмаркінгового процесу оцінювання України за якістю життя / Д. О. Микитенко О. Б. Погайдак // Інвестиції: теорія та практика. — 2009. — № 19. — С. 217 — 225. 14. **Погайдак О. Б.** Корпоративна культура — важливий елемент внутрішнього середовища підприємства / І. Г. Химич, О. Б. Погайдак // Наукове видання „Соціально-економічні проблеми і держава”. — Вип. 1(3). — Тернопіль, 2010. — С. 118 — 123.

**Погайдак О. Б. Особливості розвитку системи загальнообов'язкового державного соціального страхування як елементу надійності захисту людей праці та якості життя в умовах трансформаційної економіки**

У статті розглянуто особливості розвитку системи загальнообов'язкового державного соціального страхування як елементу надійності захисту праці та якості життя в умовах трансформаційної економіки. Подано пропозиції з удосконалення якості обслуговування системою соціального страхування.

*Ключові слова:* соціальне страхування, якість життя, надійність захисту.

**Погайдак О. Б. Особенности развития системы общеобязательного государственного социального страхования как элемента надежности защиты людей труда и качества жизни в условиях трансформационной экономики**

В статье рассматриваются особенности развития системы общеобязательного государственного социального страхования как элемента надежности защиты труда и качества жизни в условиях трансформационной экономики. Даны предложения из усовершенствования качества обслуживания системой социального страхования.

*Ключевые слова:* социальное страхование, качество жизни, надежность защиты.

**Pogaydak O. B. Feature of development of the system of obligatory state social security as element of reliability of defence of people of labour and quality of life in the conditions of transformation economy**

In the article the features of development of the system of obligatory state social security are examined as an element of reliability of defence of labour and quality of life in the conditions of transformation economy. Suggestions are given from the improvement of quality of service of social security the system.

*Key words:* social security, quality of life, reliability of defence.

Стаття надійшла до редакції 24.11.2011  
Прийнято до друку 24.02.2012